

13 . Industries agroalimentaires

I.A.A.

13.1 Présentation des I.A.A.

13.2 Les entreprises agroalimentaires

13.3 Les établissements agroalimentaires

13.4 Production viande et lait dans les I.A.A.

13.1 Présentation des I.A.A.

En Aquitaine, avec près de 30 000 salariés au 31 décembre 2005, l'agroalimentaire représente un cinquième de l'emploi régional industriel hors construction, après les industries de biens d'équipement un tiers et les biens intermédiaires un quart. Comparé à la période précédente l'emploi agroalimentaire amorce une légère diminution de -0,7% alors que pour l'ensemble des industries, la baisse est plus significative : -1,6%.

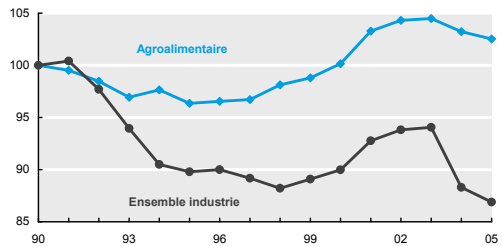
La Gironde et les Pyrénées-Atlantiques sont les deux principaux employeurs : à eux seuls ils concentrent plus de la moitié des effectifs salariés du secteur.

En Lot-et-Garonne, dans les Landes et la Dordogne, la part des emplois agroalimentaires représente plus du quart de l'emploi industriel départemental.

Dans les IAA, les établissements de 1 à 9 salariés représentent plus d'une unité de production sur deux et aucun salarié une sur trois. Pour l'ensemble des autres secteurs de l'industrie, le constat est inversé.

L'emploi salarié dans les IAA se stabilise, alors qu'il continue à s'affaiblir dans l'industrie

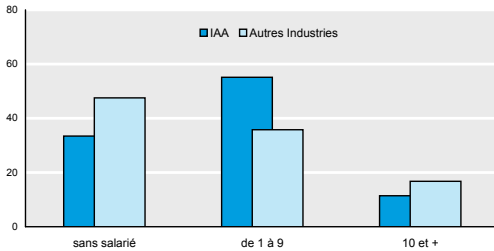
Evolution de l'emploi salarié - Base 100 au 01/01/1990



Source : INSEE, Estimation d'emplois salariés au 31/12/2005

9 unités sur 10 ont moins de 10 salariés

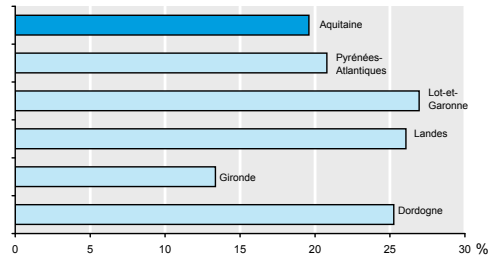
Répartition du nombre d'établissements selon le nombre de salariés (en %)



Source : INSEE - Répertoire Sirene
(champ ICS : ensemble des secteurs marchands de l'industrie, de la construction, du commerce et des services)

Plus forte représentation en Lot-et-Garonne, Landes et Dordogne

Part de l'emploi salarié agroalimentaire dans l'industrie



Source : INSEE, Estimation d'emplois salariés au 31/12/2005

Près de 20% de l'emploi salarié industriel dans l'agroalimentaire

Effectif salarié et évolution dans l'agroalimentaire et dans l'ensemble de l'industrie

		Dordogne	Gironde	Landes	Lot et Garonne	Pyrénées Atlantiques	Aquitaine
Agroalimentaire	2004	4 779	8 537	5 236	4 294	7 143	29 989
	2005	4 741	8 417	5 215	4 255	7 158	29 786
	2005/2004 en %	- 0,8	- 1,4	- 0,4	- 0,9	+ 0,2	-0,7
Industrie	2004	19 087	64 201	20 489	16 198	34 504	154 479
	2005	18 776	63 012	20 005	15 793	34 420	152 006
	2005/2004 en %	- 1,6	- 1,9	- 2,4	- 2,5	- 0,2	-1,6
Part dans l'industrie	2005 en %	25,3	13,4	26,1	26,9	20,8	19,6

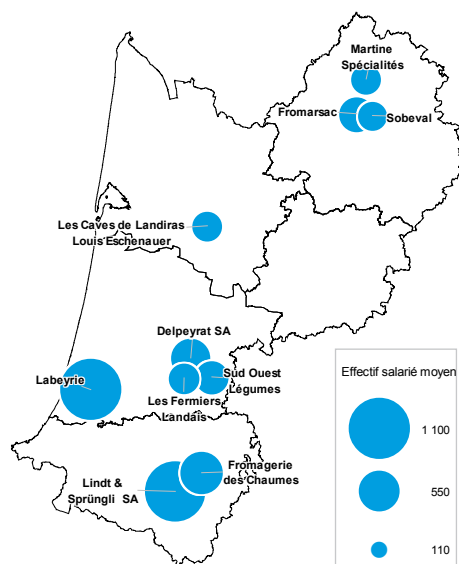
Source : INSEE - estimations d'emploi 31/12/2005 (données provisoires)

13.2 Les entreprises agroalimentaires

En 2005, l'Aquitaine compte 202 entreprises agroalimentaires de 20 salariés et plus, soit 337 établissements⁽¹⁾ répartis sur l'ensemble de la région. Elles emploient plus de 17 000 salariés pour un chiffre d'affaires net de 4,8 milliards d'euros. Par rapport à 2004, l'emploi salarié a progressé de 1%, le chiffre d'affaires pour l'ensemble des secteurs a augmenté de 0,5%. Les investissements ont fortement chuté - 16%, et les ventes à l'exportation connaissent également une diminution de - 7%. C'est sans conteste les industries des viandes qui dominent l'agroalimentaire : 71 entreprises regroupent le tiers des effectifs salariés de la région et 29% du chiffre d'affaires. Cependant, le secteur de la boisson est dynamique avec des taux d'exportation et d'investissement avoisinant les 30%, suivi par celui des fruits et légumes où ces mêmes taux sont de 20%

⁽¹⁾ Une entreprise peut être constituée de plusieurs établissements

Les 10 premières entreprises alimentaires en 2005 selon le nombre de salariés



source : Enquête annuelle d'entreprises 2005

Parmi les 10 plus grandes entreprises régionales, la moitié emploie la totalité de ses salariés en Aquitaine

Effectif salarié, activité et localisation des principales entreprises agroalimentaires d'Aquitaine

Entreprises	Localisation (dept)	Secteur d'activité (NAF)	Effectif salarié moyen	Part des salariés de l'entreprise dans la région (en %)
LABEYRIE	40	Industrie du poisson / Production de viande de volailles	1 335	99
LINDT & SPRUNGLI SA	64	Chocolaterie	1 065	89
FROMAGERIES DES CHAUMES	64	Fabrication de fromages	589	100
DELPEYRAT SA	40	Prép. Industrielle de produits à base de viande	510	88
FROMARSAC	24	Fabrication de fromages	407	100
SUD OUEST LEGUMES	40	Transformation et conservation de légumes	384	100
LES FERMIERES LANDAIS	40	Production de viande de volailles	319	100
MARTINE SPECIALITES	24	Fabrication industrielle de pain et pâtisserie fraîche	317	100
LES CAVES DE LANDIRAS LOUIS ESCHENAUER	33	Vinification	308	100
SOBEVAL	24	Production de viandes de boucherie	293	100

Source : Enquête annuelle d'entreprises 2005

13.2 Les entreprises agroalimentaires

Principales données sur les entreprises d'Aquitaine par secteur d'activité en 2006

selon la région de leur plus forte implantation (1) - entreprises de 20 salariés et plus

Unités : nombre, millions d'euros

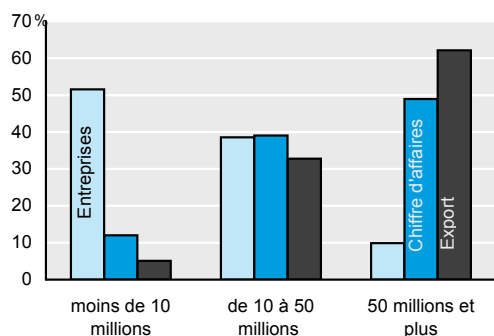
Activité	Nombre entreprises	Effectif salarié moyen	Chiffre d'affaires net H.T.	Ventes à l'exportation	Valeur ajoutée	Résultats courants av. impôts	Investissements corporels
Industrie des viandes	71	5 050	1 384,0	90,0	191,0	6,0	21,0
Industrie du poisson	10	1 974	360,0	31,0	96,0	33,0	6,0
Industrie des fruits et légumes	25	2 123	516,0	117,0	104,0	17,0	18,0
Industrie des corps gras	2	nc	nc	nc	nc	nc	nc
Industrie laitière	11	2 241	757,0	150,0	159,0	23,0	20,0
Travail des grains ; produits amylacés	4	nc	nc	nc	nc	nc	nc
Fabrication d'aliments pour animaux	8	421	173,0	2,0	21,0	1,0	3,0
Autres industries alimentaires	35	3 128	719,0	95,0	183,0	40,0	23,0
Industrie des boissons	36	1 903	870,0	247,0	143,0	4,0	43,0
Aquitaine	202	17 051	4 830,0	745,0	901,0	113,0	135,0
<i>France</i>	<i>3 112</i>	<i>382 240</i>	<i>125 549</i>	<i>22 296</i>	<i>24 377</i>	<i>5 018</i>	<i>3 409</i>
% Aquitaine en France	6	4	4	3	4	2	4

Source : Enquête annuelle d'entreprises 2004

(1) Les résultats des entreprises sont affectés à la région où leur contribution économique est la plus importante, indépendamment de la localisation de leur siège social. Il s'agit d'affecter chaque entreprise dans sa totalité à la principale région d'implantation économique. Celle-ci est déterminée à l'aide de l'importance relative de l'effectif salarié des établissements de l'entreprise dans chaque région.

10% des entreprises réalisent la moitié du chiffre d'affaires et plus de 60% des ventes à l'export

Nombre d'entreprises, chiffre d'affaires et ventes à l'export (en %) par tranche de chiffre d'affaires (€)



Source : Enquête annuelle d'entreprises 2005

Précisions

L'entreprise est une entité juridique (soit entreprise individuelle, soit société).

Secteur d'activité : l'activité principale (code NAF) exercée par l'entreprise est déterminée en fonction des ventes et des effectifs répartis selon ses différentes activités.

Effectif salarié : il s'agit ici de l'effectif salarié moyen employé, sans distinction temps complet ou partiel.

Chiffre d'affaires : somme des ventes de marchandises, de biens et de services. Il s'agit du chiffre d'affaires net hors taxe.

Rémunérations : salaires et appointements versés au personnel au cours de l'année civile.

Valeur Ajoutée : valeur des biens et services produits - valeur des biens et produits consommés, + subventions d'exploitation- impôts et taxes.

Investissements : immobilisations corporelles que l'entreprise a acquises ou créées au cours de l'exercice, hors apports.

Ventes à l'exportation : montant total hors taxes des ventes effectuées par l'entreprise elle-même.

13.2 Les entreprises agroalimentaires

Principales données sur les entreprises d'Aquitaine par département en 2005

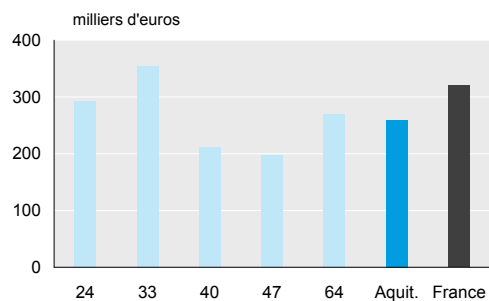
Entreprises de 20 salariés et plus et dont le siège social est dans le département

Unités : nombre, millions d'euros

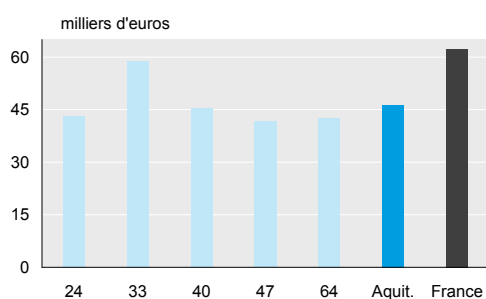
Activité	Nombre entreprises	Effectif salarié moyen	Chiffre d'affaires net H.T.	Ventes à l'exportation	Valeur ajoutée	Résultats courants av. impôts	Investissements corporels
Dordogne	30	2 656	779	76	115	12	14
Gironde	45	2 907	1 029	252	171	15	44
Landes	40	5 215	1 104	172	237	49	26
Lot-et-Garonne	32	2 546	503	40	106	9	22
Pyrénées-Atlantiques	44	3 293	888	100	140	6	14

Source : Enquête annuelle d'entreprises 2005

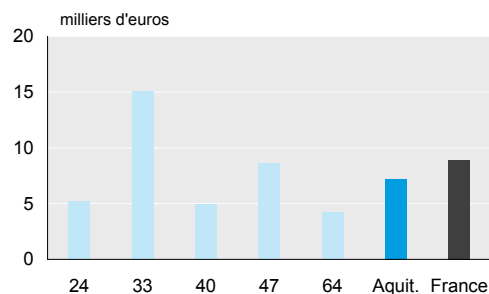
Chiffre d'affaires par salarié



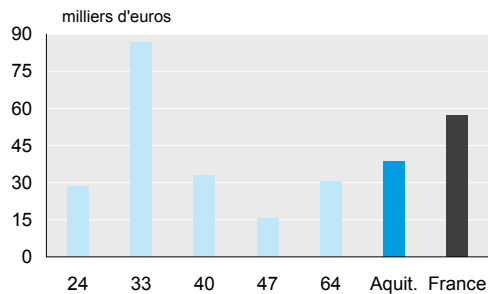
Valeur ajoutée par salarié



Investissements par salarié



Ventes à l'exportation par salarié

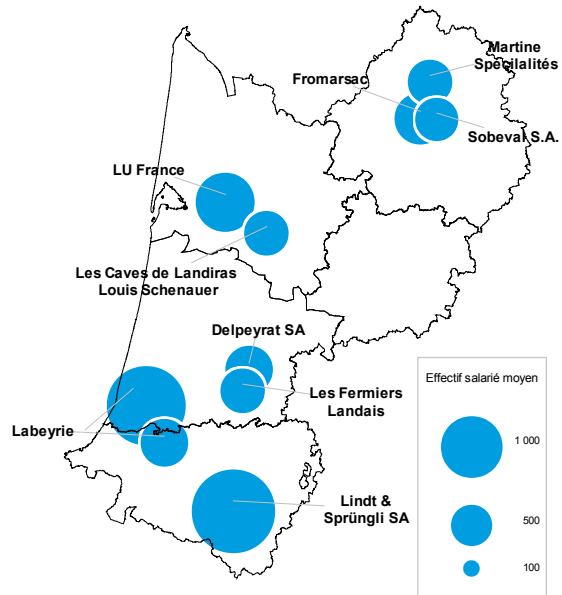


Source : Enquête annuelle d'entreprises 2005

13.3 Les établissements agroalimentaires

Les 337 établissements agroalimentaires, tous secteurs confondus, se répartissent sur l'ensemble du territoire, avec une préférence pour les Pyrénées-Atlantiques et la Gironde qui se partagent la moitié des établissements de la région. En 2005, leur effectif atteint près de 19 000 salariés, soit une baisse de - 1,2% par rapport à 2004. Le département des Landes est le premier employeur du secteur avec le quart des salariés de la région, suivi de près par les Pyrénées-Atlantiques (22%). Les secteurs d'activité se sont développés en relation avec les productions agricoles locales. L'importance des effectifs salariés dans chaque secteur traduit ce lien : viandes et lait en Dordogne, boisson (vinification) et autres industries en Gironde, viandes (volailles) dans les Landes, fruits et légumes en Lot-et-Garonne, viandes, laits et autres industries dans les Pyrénées-Atlantiques.

Les 10 premiers établissements alimentaires en 2005 selon le nombre de salariés



Source : Enquête annuelle d'entreprises 2005

Précisions

L'établissement est une unité géographique et ne possède pas par lui-même une personnalité juridique. Un établissement appartient à une seule entreprise, mais une entreprise peut compter plusieurs établissements.

Les 10 premiers établissements emploient 1/4 des salariés du secteur

Effectif salarié et activités des principaux établissements agroalimentaires d'Aquitaine

Entreprises	Localisation (dept)	Secteur d'activité (NAF)	Effectif salarié moyen	Région de localisation du siège social
LINDT & SPRUNGLI SA	64	Chocolaterie	947	Ile-de-France
LABEYRIE	40	Industrie du Poisson	863	Aquitaine
LU FRANCE LF SAS	33	Biscotterie, biscuiterie	512	Ile-de-France
FROMARSAC	24	Fabrication de fromages	407	Aquitaine
DELPEYRAT SA	40	Prépa. Industrielle de produits à base de viande	351	Aquitaine
LABEYRIE	64	Production de viandes de volailles	342	Aquitaine
LES FERMIERS LANDAIS	40	Production de viandes de volailles	319	Aquitaine
MARTINE SPECIALITES	24	Fab. industrielle de pain et de pâtisserie fraîche	317	Aquitaine
LES CAVES DE LANDIRAS LOUIS ESCHENAUER	33	Vinification	308	Aquitaine
SOBEVAL S.A.	24	Production de viandes de boucherie	293	Aquitaine

Source : Enquête annuelle d'entreprises 2005

13.3 Les établissements agroalimentaires

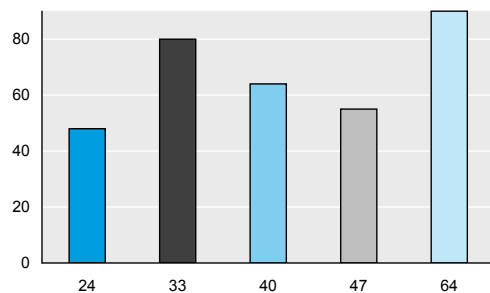
Nombre d'établissements aquitains en 2005

Etablissements appartenant à des entreprises de 20 salariés et plus

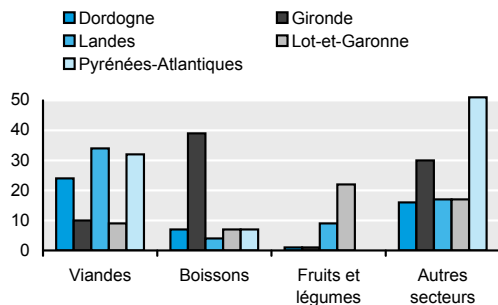
Secteur d'activité (NAF)		Unités : nombre, %				
		Aquitaine 2004	Aquitaine 2005	Evolution %	France 2005	Part de l'Aquitaine %
151	Industrie des viandes	107	109	+1,9	1 420	7,7
151 A	Production de viandes de boucherie	36	38	+5,6	621	6,1
151 C	Production de viandes de volaille	25	26	+4,0	220	11,8
151 E	Prép. industr. de produits à base de viandes	46	45	-2,2	579	7,8
152	Industrie du poisson	11	11	-	185	5,9
153	Industrie des fruits et légumes	33	33	-	230	14,3
153 E	Transformation et conservation de légumes	21	18	-14,3	121	14,9
153 F	Transformation et conservation de fruits	10	13	+30,0	71	18,3
154	Industrie des corps gras	6	6	-	52	11,5
155	Industrie laitière	19	16	-15,8	589	2,7
155 C	Fabrication de fromages	12	11	-8,3	356	3,1
156	Travail des grains ; produits amylacés	7	7	-	186	3,8
156 A	Meunerie	5	5	-	140	3,6
157	Fabrication d'aliments pour animaux	21	20	-4,8	433	4,6
158	Autres industries alimentaires	59	71	+20,3	1 256	5,7
158 A	Fab. Industr. de pain et de pâtisserie fraîche	15	17	+13,3	409	4,2
159	Industrie des boissons	61	64	+4,9	650	9,8
159 G	Vinification	37	41	+10,8	201	20,4
15	INDUSTRIES AGROALIMENTAIRES	324	337	+4,0	5 001	6,7

Source : Enquête annuelle d'entreprises 2005

Nombre d'établissements en 2005
par département



Nombre d'établissements en 2005
par principaux secteurs et par département



Sources : Enquête annuelle d'entreprises 2005

13.3 Les établissements agroalimentaires

Effectifs salariés des établissements aquitains en 2005

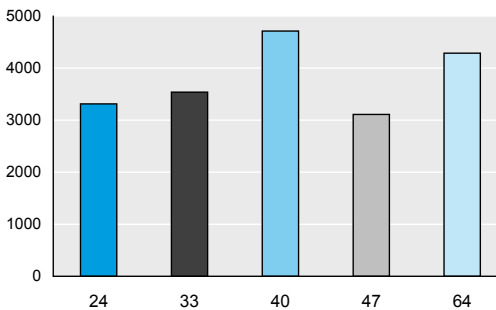
Etablissements appartenant à des entreprises de 20 salariés et plus

Unités : nombre, %

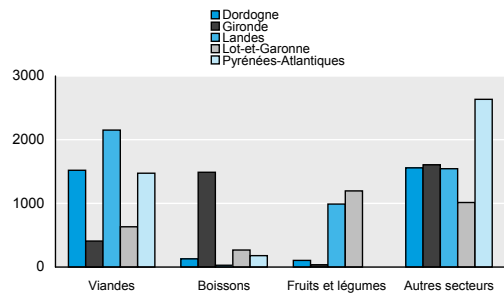
Secteur d'activité (NAF)	Aquitaine 2004	Aquitaine 2005	Evolution %	France 2005	Part de l'Aquitaine %
151 Industrie des viandes	6 051	6 183	+2,2	122 049	5,1
151 A Production de viandes de boucherie	1 704	1 758	+3,2	46 430	3,8
151 C Production de viandes de volaille	2 029	2 354	+16,0	28 965	8,1
151 E Prép. industr. de produits à base de viandes	2 318	2 071	-10,7	46 654	4,4
152 Industrie du poisson	1 561	1 468	-6,0	13 063	11,2
153 Industrie des fruits et légumes	2 324	2 325	+0,0	21 932	10,6
153 E Transformation et conservation de légumes	1 620	1 595	-1,5	12 846	12,4
153 F Transformation et conservation de fruits	616	641	+4,1	4 763	13,5
154 Industrie des corps gras	236	232	-1,7	1 856	12,5
155 Industrie laitière	2 317	2 120	-8,5	54 044	3,9
155 C Fabrication de fromages	1 345	1 341	-0,3	27 855	4,8
156 Travail des grains ; produits amylacés	227	222	-2,2	11 613	1,9
156 A Meunerie	145	142	-2,1	4 303	12,2
157 Fabrication d'aliments pour animaux	559	523	-6,4	17 348	21,8
158 Autres industries alimentaires	3 803	3 790	-0,3	87 368	0,8
158 A Fab. Industr. de pain et de pâtisserie fraîche	758	695	-8,3	28 928	7,2
159 Industrie des boissons	2 108	2 091	-0,8	33 353	3,5
159 G Vinification	1 099	1 154	+5,0	4 589	25,1
15 INDUSTRIES AGROALIMENTAIRES	19 186	18 954	-1,2	362 626	5,2

Source : Enquête annuelle d'entreprises 2005

**Nombre de salariés en 2005
par département**



**Nombre de salariés en 2005
par principaux secteurs et par département**



Source : Enquête annuelle d'entreprises 2005

13.3 Les établissements agroalimentaires

Rémunération des salariés dans les établissements aquitains en 2005

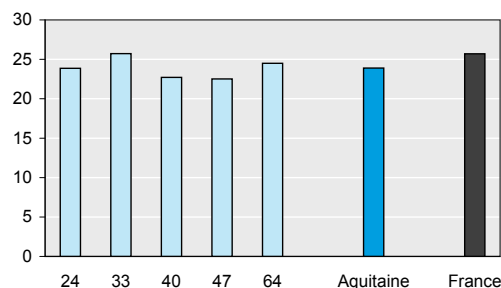
Etablissements appartenant à des entreprises de 20 salariés et plus

Unités : nombre, %

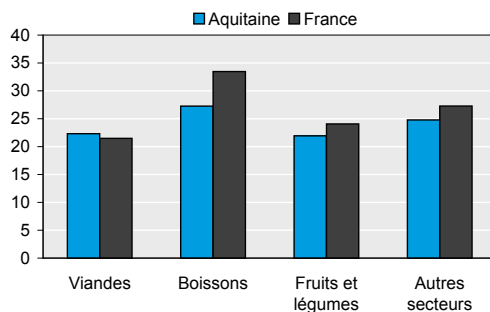
Secteur d'activité (NAF)	Aquitaine 2004	Aquitaine 2005	Evolution %	France 2005	Part de l'Aquitaine %
151 Industrie des viandes	125,5	137,6	+9,6	2 621,5	5,2
151 A Production de viandes de boucherie	36,9	40,0	+8,4	1 033,4	3,9
151 C Production de viandes de volaille	39,0	50,6	+29,7	568,5	8,9
151 E Prép. industr. de produits à base de viandes	49,6	47,0	-5,2	1 019,6	4,6
152 Industrie du poisson	34,2	34,4	+0,6	313,9	11,0
153 Industrie des fruits et légumes	48,6	50,9	+4,7	527,5	9,6
153 E Transformation et conservation de légumes	34,4	35,3	+2,6	289,5	12,2
153 F Transformation et conservation de fruits	s	s	-	116,5	-
154 Industrie des corps gras	6,1	6,1	-	54,3	11,2
155 Industrie laitière	55,1	55,0	-0,2	1 441,5	3,8
155 C Fabrication de fromages	34,0	34,9	+2,6	706,6	4,9
156 Travail des grains ; produits amylicés	6,3	6,2	-1,6	372,6	1,7
156 A Meunerie	s	s	-	125,3	10,5
157 Fabrication d'aliments pour animaux	13,4	13,1	-2,2	501,0	18,4
158 Autres industries alimentaires	91,2	92,0	+0,9	2 371,8	0,5
158 A Fab. Industr. de pain et de pâtisserie fraîche	15,9	12,9	-18,9	648,0	8,9
159 Industrie des boissons	59,0	57,4	-2,7	1 115,6	2,8
159 G Vinification	27,5	31,3	+13,8	131,1	23,9
15 INDUSTRIES AGROALIMENTAIRES	439,3	452,7	+3,1	9 319,7	4,9

Source : Enquête annuelle d'entreprises 2005

Rémunération par salarié en 2005 par département (en milliers d'euros)



Rémunération par salarié en 2005 par secteur (en milliers d'euros)



Source : Enquête annuelle d'entreprises 2005

13.3 Les établissements agroalimentaires

Investissements dans les établissements aquitains en 2005

Etablissements appartenant à des entreprises de 20 salariés et plus

Unités : nombre, %

Secteur d'activité (NAF)	Aquitaine 2004	Aquitaine 2005	Evolution %	France 2005	Part de l'Aquitaine %
151 Industrie des viandes	27,7	23,9	-13,7	584,3	4,1
151 A Production de viandes de boucherie	8,1	6,4	-21,0	199,5	3,2
151 C Production de viandes de volaille	12,2	10,6	-13,1	103,9	10,2
151 E Prép. industr. de produits à base de viandes	7,4	6,8	-8,1	281,0	2,4
152 Industrie du poisson	6,4	4,5	-29,7	56,0	8,0
153 Industrie des fruits et légumes	37,2	19,2	-48,4	205,6	9,3
153 E Transformation et conservation de légumes	31,0	12,8	-58,7	90,4	14,2
153 F Transformation et conservation de fruits	s	s	-	44,1	-
154 Industrie des corps gras	3,1	3,4	+9,7	33,5	10,1
155 Industrie laitière	24,3	25,3	+4,1	515,2	4,9
155 C Fabrication de fromages	8,8	15,0	+70,5	222,0	6,8
156 Travail des grains ; produits amylacés	1,2	1,0	-16,7	180,0	0,6
156 A Meunerie	s	s	-	32,0	10,3
157 Fabrication d'aliments pour animaux	3,5	3,3	-5,7	219,2	8,6
158 Autres industries alimentaires	25,7	18,8	-26,8	812,0	0,2
158 A Fab. Industr. de pain et de pâtisserie fraîche	3,7	1,8	-51,4	257,1	19,3
159 Industrie des boissons	46,0	49,6	+7,8	681,7	4,5
159 G Vinification	28,6	31,0	+8,4	98,5	31,5
15 INDUSTRIES AGROALIMENTAIRES	175,1	148,8	-19,9	3 287,5	4,5

Source : Enquête annuelle d'entreprises 2005

Pour en savoir plus...

AGRESTE - Primeur - n° 198 - juillet 2007 - 2,50 € - EAE - IAA - Résultats provisoires 2006 – Dynamisme des investissements et des exportations

AGRESTE - Chiffres et Données - IAA - n° 149 – mai 2007 - 12,00 € - 124 p - Coopération agricole - Résultats sectoriels et régionaux 2005

AGRESTE - Chiffres et Données (avec cédérom) - Série Agroalimentaire n° 148 – février 2007 - 12,00 € - 150 p - Production des IAA en 2005

AGRESTE - Chiffres et Données - Série Agroalimentaire n° 146 - février 2007 - 12,00 € - 136 p - EAE - IAA - Résultats sectoriels et régionaux 2005

AGRESTE - Chiffres et Données - Série Agroalimentaire n° 145 - janvier 2007 - 11,80 € - 110 p - Lait et Produits laitiers en 2005

AGRESTE - Chiffres et Données - Série Agroalimentaire - n° 143 - octobre 2006 - 11,80 € - 224 p - EAE et sources fiscales - Résultats sectoriels et régionaux 2004

AGRESTE – Chiffres et Données - Série Agriculture n° 184 – octobre 2006 - 11,80 € - 142 p - Bilan d'approvisionnement agroalimentaire 2004-2005

13.4 Production viande et lait dans les I.A.A.

Abattage du bétail

Animaux abattus pour la consommation publique en 2006

Unités : nombre, tonnes

	Dordogne	Gironde	Landes	Lot-et-Garonne	Pyrénées-Atlantiques	Aquitaine
TOTAL GROS BOVINS						
Nombre de têtes	26 166	6 589	8 890	9 307	15 533	66 485
Poids total	9 606	2 837	3 517	3 724	6 638	26 321
dont vaches						
Nombre de têtes	11 448	5 871	7 650	6 159	10 791	41 919
Poids total	4 544	2 508	3 015	2 652	4 806	17 524
VEAUX						
Nombre de têtes	195 619	3 394	7 115	18 376	60 996	285 500
Poids total	26 576	454	930	3 117	8 391	39 470
OVINS						
Nombre de têtes	112 870	48 168	2 854	21 017	134 077	318 986
Poids total	2 286	978	45	395	1 692	5 396
CAPRINS						
Nombre de têtes	1 794	296	81	316	472	2 959
Poids total	35	2	1	3	5	46
TOTAL PORCINS						
Nombre de têtes	170 363	16 792	41 376	8 462	613 711	850 704
Poids total	13 959	1 488	3 386	801	50 237	69 871
dont porcs charcutiers						
Nombre de têtes	169 097	16 470	39 433	8 318	610 874	844 192
Poids total	13 932	1 457	3 359	794	49 999	69 540
EQUIDES						
Nombre de têtes	679	935	110	0	127	1 851
Poids total	197	271	35	0	37	540
AUTRES ANIMAUX ⁽¹⁾						
Nombre de têtes	0	15	179	70	3	267
Poids total	0	1	7	2	e	11
TOTAL DES ABATTAGES						
Nombre de têtes	507 491	76 189	60 605	57 548	824 919	1 526 752
Poids total	52 658	6 031	7 921	8 043	67 001	141 655

⁽¹⁾ Cervidés (cerfs, biches, daguets, chevreuils, daims) - Sangliers

Source : AGRESTE

Production de l'industrie laitière

Unités : milliers de litres, tonnes, %

	Aquitaine		Evolution 06/05	France 2006	Part Aquitaine (%)
	2005	2006 (1)			
Livraisons de produits laitiers intermédiaires					
Lait liquide en vrac	23 625	32 699	+38,4	2 882 355	1,1
Crème industrielle vrac	3 787	7 765	+105,0	307 774	2,5
Lactosérum liquide ou concentré	15 856	13 708	-13,5	515 752	2,7
Fabrication de produits finis					
Laits liquides conditionnés	266 984	242 850	-9,0	3 673 658	6,6
Yaourts et autres laits fermentés	1 185	1 619	+36,6	1 550 940	0,1
Desserts lactés	34 568	31 594	-8,6	639 225	4,9
Fromages de vache (2)	29 821	30 680	+2,9	1 692 184	1,8
Fromages de brebis (2)	13 057	14 431	+10,5	61 567	23,4
Fromage de chèvre (2)	2 941	3 692	+25,5	88 118	4,2

(1) Chiffres provisoires (2) Sauf fondus

Source : AGRESTE - Enquête annuelle laitière